



ヤフー株式会社

2011年度 第3四半期
決算説明会

2012年1月25日

YAHOO!
JAPAN

本説明会および参考資料の内容には、将来に対する見通しが含まれている場合がありますが、実際の業績は様々な要素により、これら見通しと大きく異なる結果となり得ることをご了承ください。会社の業績に影響を与え得る事項の詳細な記載は「平成24年3月期 第3四半期決算短信」の「事業等のリスク」にありますので、ご参照ください。

但し、業績に影響を与え得る要素は「事業等のリスク」に記載されている事項に限定されるものではないことをご留意ください。

本資料・データの無断転用はご遠慮ください。

目次

| | | | |
|--------|-----------------|--------|-----------------------------|
| P3 | 業績総括 | P15 | 四半期利益推移 |
| P4 | メディア事業 | P16 | セグメント別収益内訳 |
| P5 | BS事業 | P17 | 販管費構成推移 |
| P6 | コンシューマ事業 | P18 | 貸借対照表 |
| P7 | 2011年度第3四半期レビュー | P19 | キャッシュ・フロー |
| P8 | 2011年度第4四半期見通し | P20 | 役職員数推移 |
| P9 | 2011年度通期見通し | P22、23 | 広告売上高業界別シェア |
| P10、11 | 特記事項 | P24、25 | 四半期事業データ |
| P12 | 主な連結子会社・持分法適用会社 | P26 | スマートフォン版「Yahoo! JAPAN」の利用拡大 |
| P13 | 損益計算書 | P27、28 | 組織図・主なグループ企業 |
| P14 | 四半期売上高推移 | P29 | 各セグメントに含まれる主な商品項目 |



2011年度第3四半期 業績総括

広告、ゲーム関連を中心に売上高が拡大し、
売上高、利益ともに、前年同四半期比・
前四半期比で増加した。

単位：億円

| | 2010年度 第3四半期 | 2011年度 第3四半期 | 前年 同四半期比 |
|--------|-----------------|-----------------|-------------|
| 売上高 | 750 | 765 | 2.0% |
| 営業利益 | 411 | 418 | 1.6% |
| 経常利益 | 413 | 423 | 2.4% |
| 四半期純利益 | 247 | 253 | 2.7% |

Y! 2011年度第3四半期 メディア事業

■ 広告会社経由リスティング広告

(検索連動型広告「スポンサードサーチ」・興味関心連動型広告「インタレストマッチ」)

- 検索連動型広告において、通販、人材サービス、ファッション・アクセサリー関連企業等の出稿が増加したものの、インターネット情報関連企業の出稿が大幅に減少し、広告会社経由リスティング広告全体の売上高が前年同四半期比で減少した。

■ ディ스플레이広告

- 売上高は前年同四半期、前四半期比で増加した。
- 化粧品・トイレタリーや不動産関連、交通・レジャー等のセクターからの出稿が前年同四半期比で大きく増加し、インターネット情報関連企業や自動車関連企業の出稿の減少をカバーした。
- スマートフォン版ブランドパネルの販売を開始した。

単位:億円

| メディア事業 | 2010年度 第3四半期 | 2011年度 第3四半期 | 前年同四半期比 |
|--------|-----------------|-----------------|---------|
| 売上高 | 281 | 280 | -0.6% |
| 営業利益 | 154 | 152 | -1.6% |

YAHOO!
JAPAN



2011年度第3四半期 BS事業

■ オンライン経由リスティング広告 (検索連動型広告「スポンサードサーチ」・興味関心連動型広告「インタレストマッチ」)

- 地域に密着した広告会社との一層の連携を図る等、営業活動を強化したことにより、検索連動型広告・興味関心連動型広告売上のいずれも前年同四半期比で増加した。

■ データセンター関連収入

- (株)IDCフロンティアのクラウドコンピューティング関連収益が増加した。

■ 情報掲載料収入

- 「Yahoo!リクナビ」の売上高が前年同四半期比・前四半期比で増加した。
- 「Yahoo!不動産」の売上高が前年同四半期比で増加した。

単位:億円

| BS事業 | 2010年度 第3四半期 | 2011年度 第3四半期 | 前年同四半期比 |
|------|-----------------|-----------------|---------|
| 売上高 | 192 | 203 | 5.9% |
| 営業利益 | 95 | 99 | 4.5% |



2011年度第3四半期 コンシューマ事業

■ コマース関連 (「Yahoo!オークション」・「Yahoo!ショッピング」・有料デジタルコンテンツ)

- 「Yahoo!モバゲー」「戦国IXA」等のゲーム関連サービスの好調により、有料デジタルコンテンツの売上高が前年同四半期比で増加した。
- (株)スクウェア・エニックスとの提携による「モンスタードラゴン」正式版の提供を開始した。
- 「Yahoo!オークション」「Yahoo!ショッピング」取扱高は前年同四半期比・前四半期比で増加した。
- 「Yahoo!オークション」「Yahoo!ショッピング」ともにスマートフォン経由の取扱高が大きく増加した。

■ 会員サービス収入

- 2011年12月末のプレミアム会員ID数は782万IDとなった。

単位: 億円

| コンシューマ事業 | 2010年度 第3四半期 | 2011年度 第3四半期 | 前年同四半期比 |
|----------|-----------------|-----------------|---------|
| 売上高 | 275 | 280 | 1.9% |
| 営業利益 | 181 | 177 | -2.1% |





2011年度第3四半期レビュー

ディスプレイ広告売上、データセンター関連売上、求人関連売上等は見通しより好調に推移したが、インターネット情報サービスの広告出稿が大幅に減少したことにより、リスティング広告売上の増加が限定的となった。

11月に検索連動型広告配信システムをグーグル社のシステムに移行し、現在はシステムの最適化に向けて学習中。移行に伴う業務委託費等の費用が増加したことに加え、ポイント費用を含む販売促進費が増加した。

単位: 億円

| | 実績 | 四半期見通し (2011年10月21日時点) |
|--------|-----|---------------------------|
| 売上高 | 765 | 751～790 |
| 営業利益 | 418 | 412～436 |
| 経常利益 | 423 | 417～441 |
| 四半期純利益 | 253 | 246～261 |



2011年度第4四半期見通し

検索連動型広告を中心とした広告関連事業や、有料デジタルコンテンツを含むコマース関連事業を中心に、売上高の増加を目指す。

販売促進費、業務委託費等が増加することにより、販売管理費が増加する見込み。

* 2010年度第4四半期に(株)IDCフロンティア株式を取得した際の税務処理が更正され、売り手であるソフトバンク(株)との契約に基づき追徴税額相当が支払われた結果、のれんが減額修正されたため、2011年度第4四半期には前年同四半期との比較で一時的にのれん償却額が増加する予定。
単位: 億円

| | 2010年度 第4四半期 (実績) | 2011年度 第3四半期 (実績) | 2011年度 第4四半期 (見通し) |
|--------|-------------------------|-------------------------|--------------------------|
| 売上高 | 757 | 765 | 776～824 |
| 営業利益 | 423 | 418 | 421～454 |
| 経常利益 | 427 | 423 | 426～459 |
| 四半期純利益 | 243 | 253 | 242～262 |

- 当グループを取り巻く事業環境は短期的に大きく変動する可能性があり、通期の業績見通しについて信頼性の高い数値を算出することは極めて困難であると考えています。従いまして、当グループは四半期ごとの業績発表に併せて翌四半期の業績見通しのみを公表することとしています。尚、次頁の「2011年度通期見通し」は、2011年度第1～3四半期の実績累計値に第4四半期の見通しを加算したものとなっています





2011年度 通期見通し

単位:億円

| | 2010年度 (実績) | 2011年度 (見通し) |
|-------|----------------|-----------------|
| 売上高 | 2,924 | 2,997～3,045 |
| 営業利益 | 1,596 | 1,633～1,666 |
| 経常利益 | 1,602 | 1,652～1,685 |
| 当期純利益 | 921 | 971～991 |

- 上記の「2011年度通期見通し」は、2011年度第1～3四半期の実績累計値に第4四半期の見通しを加算したものとなっています



特記事項： (株)クレディセゾンとの業務提携

■ O2O(Online to Offline)連携

消費者の購買行動において、
オンラインの情報がオフラインの購買活動に
与える影響が拡大中。



日本最大級のクレジットカード会員ベース、業界唯一有効期限がない
ポイントプログラム「永久不滅ポイント」を有するクレディセゾンとの提携により、
eコマース、地域生活圏情報サービスの分野における収益機会の拡大を目指す。

■ 提携の骨子

- ・ID、ポイント連携
- ・セゾン加盟店の「Yahoo!ロコ」への登録推進



特記事項： 積極的なO2O連携の推進



3,580万人
カード業界最大級の
ポイント残高



6,926万人 (JCBブランド会員)
加盟店ネットワーク



3,600万人 (ポンタ会員)
全国47都道府県に出店している店舗網



T-POINT
3,841万人
日本最大級の共通ポイント
リアルでのポイントネットワーク



2011年度第3四半期決算

● 当四半期末の主な連結子会社

- ◆ (株)IDCフロンティア
- ◆ (株)GyaO
- ◆ ファーストサーバ(株)
- ◆ ヤフーカスタマーリレーションズ(株)
- ◆ ワイズ・スポーツ(株)
- ◆ (株)インディバル
- ◆ (株)ネットラスト
- ◆ フィードパス(株)
- ◆ ワイズ・インシュアランス(株)

● 当四半期末の持分法適用会社

- ◆ (株)Eストアー
- ◆ (株)クラシファイド
- ◆ JWord(株)
- ◆ バリューコマース(株)
- ◆ (株)マクロミル
- ◆ オリコンDD(株)
- ◆ (株)クレオ
- ◆ (株)たびゲーター
- ◆ フォートラベル(株)



2011年度第3四半期損益計算書

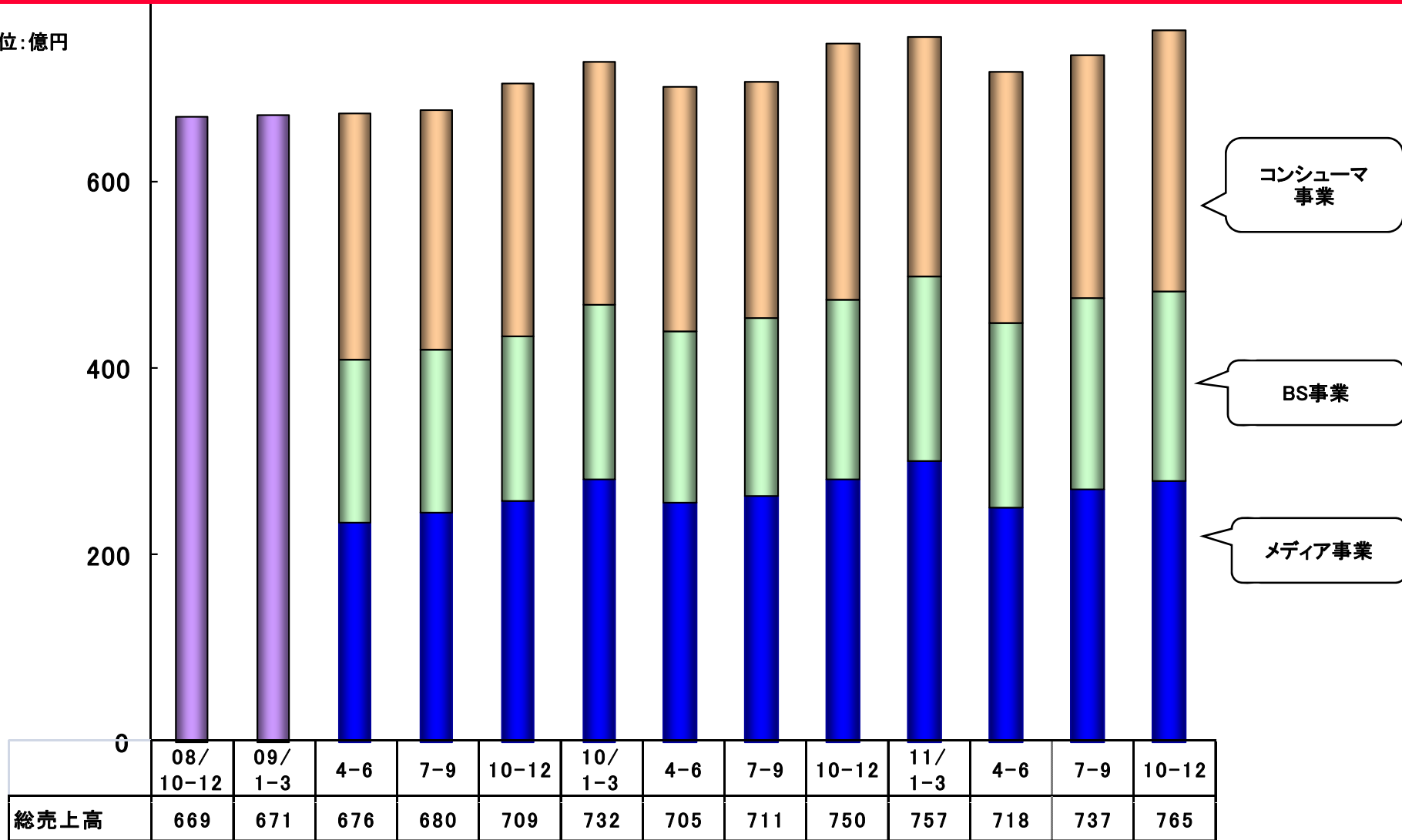
| | 2010年度 第3四半期 | 2011年度 第3四半期 | 前年同四半期比 |
|--------------------|-----------------|-----------------|---------|
| 売上高（億円） | 750 | 765 | 2.0 % |
| 売上原価（億円） | 69 | 71 | 3.1 % |
| 売上総利益（億円） | 680 | 693 | 1.9 % |
| 販管費（億円） | 269 | 275 | 2.4 % |
| 営業利益（億円） | 411 | 418 | 1.6 % |
| 経常利益（億円） | 413 | 423 | 2.4 % |
| 四半期純利益（億円） | 247 | 253 | 2.7 % |
| 完全希薄化後 EPS（円） | 425 | 437 | 2.7 % |
| 完全希薄化後株式数 （万株）* | 5,799 | 5,800 | 0.0 % |

* 完全希薄化後株式数は自己株式を除いています。



四半期売上高推移

単位: 億円



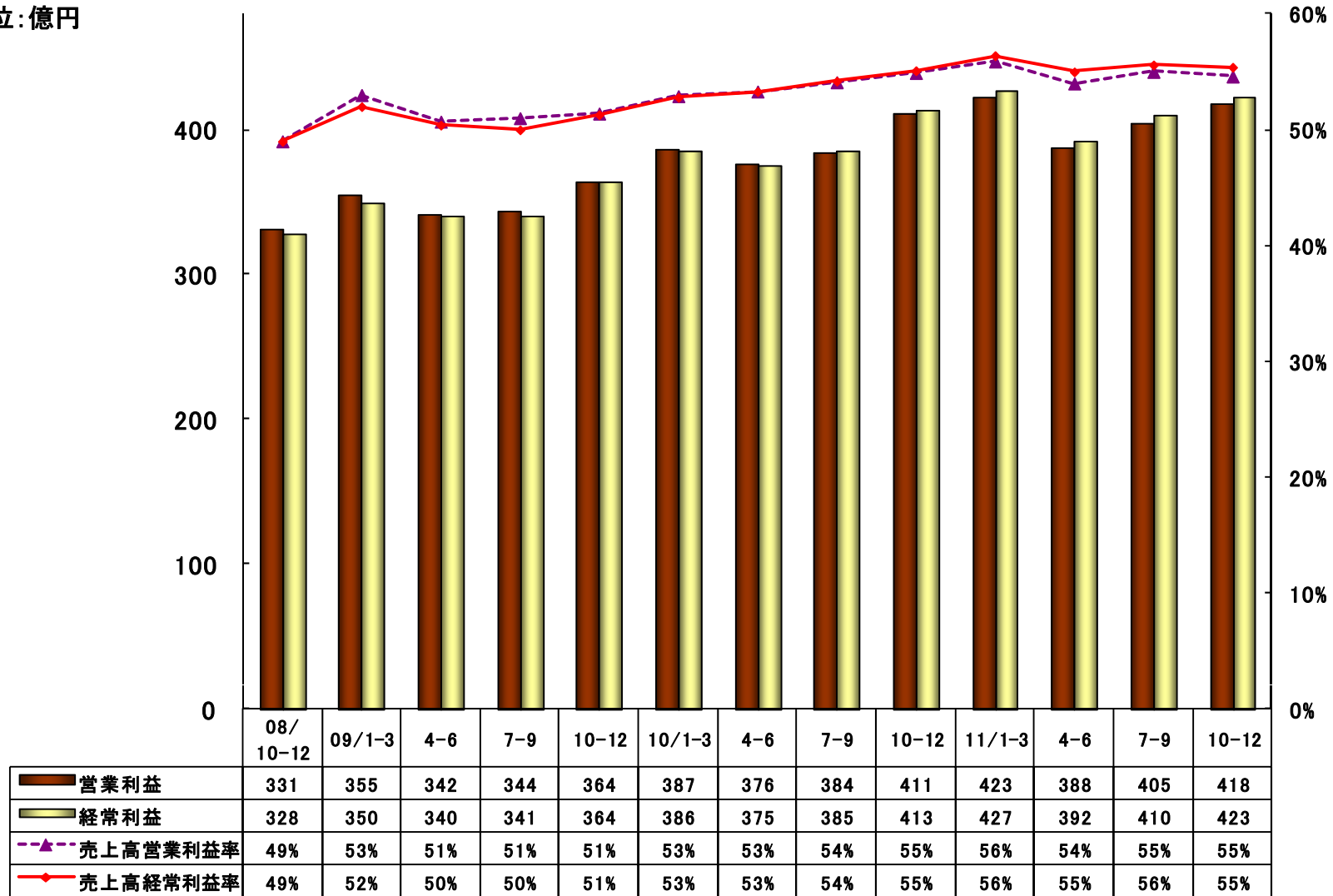
■ 2010年4-6月より、報告セグメントを「メディア事業」「BS事業」「コンシューマ事業」に変更しています。
尚、2009年度のセグメント別売上高の数値は遡及修正によるものです。





四半期利益推移

単位:億円



Y! 2011年度第3四半期セグメント別収益内訳

単位:億円

| | 売上高 | 主な内訳 | | 売上原価 | 販管費 | 営業利益 | 経常利益 | 営業利益率 | 経常利益率 |
|----------|-----|---------------------------------|------------------------|------|-----|------|------|-------|-------|
| メディア事業 | 280 | 広告関連 その他 | 97% 3% | 26 | 101 | 152 | 152 | 54.4% | 54.5% |
| BS事業 | 203 | 広告関連 法人向けサービス 情報掲載サービス | 65% 22% 13% | 40 | 64 | 99 | 100 | 48.9% | 49.3% |
| コンシューマ事業 | 280 | コマース関連 会員サービス 広告関連 その他 | 58% 33% 4% 5% | 4 | 98 | 177 | 177 | 63.3% | 63.3% |
| 総合計 | 765 | | | 71 | 275 | 418 | 423 | 54.6% | 55.4% |

*各セグメント売上高に含まれる商品項目については、P29をご参照ください。



販管費構成推移

単位:億円

| | 10/3Q | 11/2Q | 11/3Q | 構成比 | 前四半期比 増減率 | 前年同四半期 比増減率 |
|-----------|-------|-------|-------|--------|--------------|----------------|
| 人件費 | 82 | 81 | 82 | 29.7% | 0.2% | -1.0% |
| 業務委託費 | 33 | 37 | 37 | 13.5% | -0.3% | 10.1% |
| 販売促進費 | 21 | 25 | 29 | 10.7% | 17.2% | 39.9% |
| 減価償却費 | 21 | 21 | 24 | 8.7% | 12.5% | 9.5% |
| ロイヤルティ | 21 | 21 | 22 | 8.0% | 4.0% | 1.6% |
| 賃借料・水道光熱費 | 15 | 17 | 17 | 6.4% | 2.3% | 13.3% |
| 情報提供料 | 16 | 16 | 16 | 5.9% | 0.4% | 1.5% |
| 通信費 | 20 | 15 | 15 | 5.5% | -0.6% | -26.5% |
| 販売手数料 | 12 | 11 | 12 | 4.4% | 2.3% | 0.2% |
| 維持管理費 | 5 | 5 | 5 | 2.0% | 0.4% | 9.3% |
| 租税公課 | 3 | 3 | 3 | 1.2% | -5.5% | 7.2% |
| 広告宣伝費 | 6 | 2 | 3 | 1.1% | 26.5% | -53.7% |
| 支払報酬 | 0 | 1 | 2 | 0.8% | 77.3% | 134.1% |
| 貸倒引当金繰入額 | 1 | 1 | 1 | 0.6% | 49.1% | -11.3% |
| その他 | 6 | 1 | 4 | 1.5% | 213.9% | -30.7% |
| 販管費合計 | 269 | 262 | 275 | 100.0% | 5.1% | 2.4% |

主な前年同四半期比増減要因

保守・運用にかかわる費用の増加

「Yahoo!ポイント」の費用や
「Yahoo!ツールバー」等による
検索サービスの利用促進に
かかわる費用が増加

データセンターの自己保有により
運用体制が効率化

テレビCMの減少





2011年度第3四半期貸借対照表

| 主な科目 | 2010年12月末 | 2011年12月末 | 増減 | 主な増減要因 | 単位:億円 |
|----------------------|-----------|-----------|--------|-------------------------------------|-------|
| <資産の部> | | | | | |
| 流動資産 | 2,134 | 2,914 | 780 | | |
| 現金及び預金 | 1,475 | 2,162 | 686 | 営業活動による増加 | |
| 売掛金 | 361 | 414 | 53 | | |
| 固定資産 | 2,187 | 2,241 | 54 | データセンターの稼働およびサーバー、ネットワーク機器の購入 | |
| 有形固定資産 | 278 | 335 | 57 | | |
| 無形固定資産 | 143 | 116 | -26 | (株)IDCフロンティアに対する法人税の更正処分に伴うのれんの減額修正 | |
| 投資有価証券 | 1,638 | 411 | -1,227 | | |
| 長期未収入金 | - | 1,235 | 1,235 | BBモバイル(株)株式をソフトバンク(株)に売却 | |
| 資産の部合計 | 4,321 | 5,156 | 834 | | |
| <負債の部> | | | | | |
| 流動負債 | 689 | 729 | 40 | | |
| 未払金 | 151 | 159 | 8 | | |
| 未払法人税等 | 151 | 160 | 9 | | |
| 固定負債 | 22 | 26 | 3 | | |
| 負債の部合計 | 712 | 756 | 44 | | |
| <純資産の部> | | | | | |
| 株主資本 | 3,564 | 4,361 | 796 | | |
| 資本金 | 77 | 79 | 1 | | |
| 資本剰余金 | 28 | 30 | 1 | | |
| 利益剰余金 | 3,514 | 4,308 | 794 | | |
| その他の包括利益累計額 | 17 | 5 | -12 | | |
| 少数株主持分 | 20 | 24 | 4 | | |
| 純資産の部合計 | 3,609 | 4,399 | 790 | | |
| 負債純資産合計 | 4,321 | 5,156 | 834 | | |



2011年度第3四半期キャッシュ・フロー

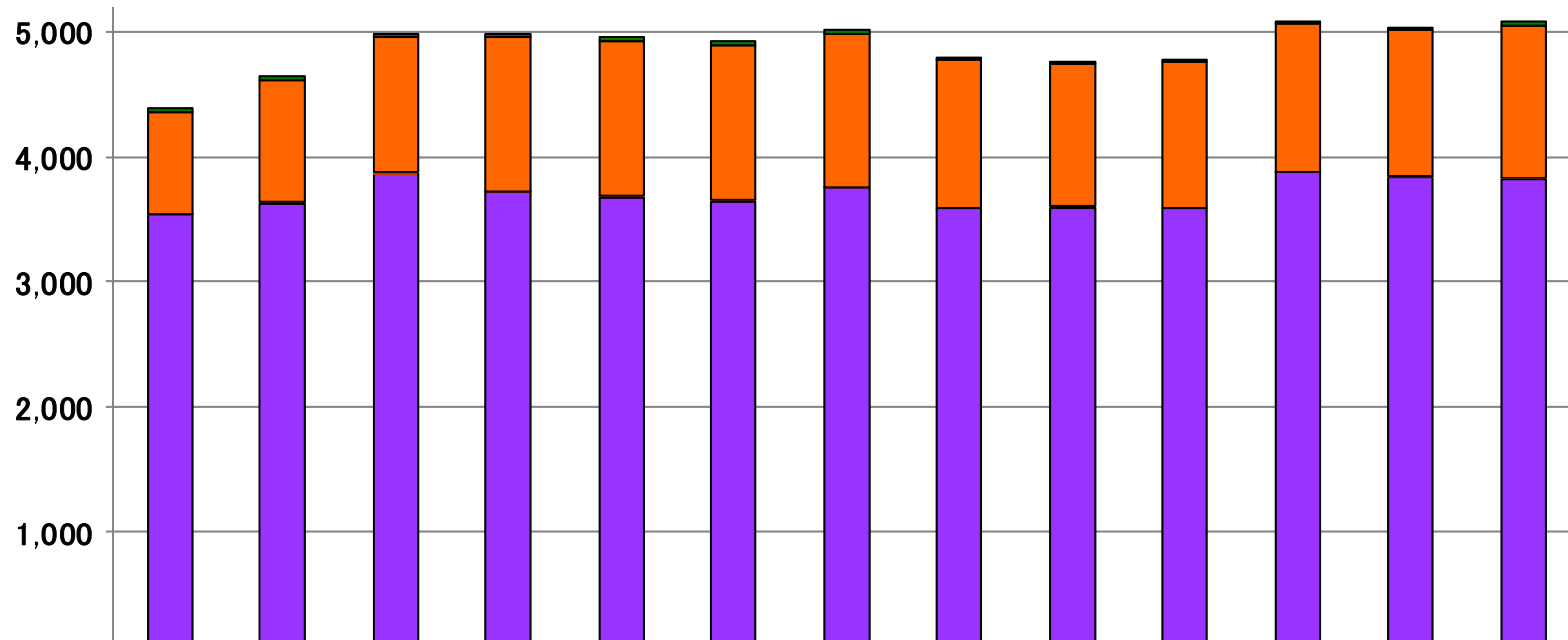
| 主な項目 | 2011年10-12月 | 主な増減要因 単位:億円 |
|-------------------------|-------------|--------------|
| 営業活動によるキャッシュ・フロー | 69 | |
| 税金等調整前四半期純利益 | 425 | 税引前四半期純利益の計上 |
| 減価償却費 | 28 | |
| 売上債権 | -61 | |
| 仕入債務 | -19 | |
| 法人税等の支払 | -308 | |
| 投資活動によるキャッシュ・フロー | -17 | |
| 定期預金の払戻 | 20 | |
| 有形固定資産の取得 | -42 | サーバー等設備の取得 |
| 無形固定資産の取得 | -6 | |
| 投資有価証券の売却 | 10 | |
| 財務活動によるキャッシュ・フロー | -0 | |
| キャッシュ・フロー増減額 | 51 | |



役職員数推移

単位:人

(四半期末人員数)



■ 上記の従業員数は出向者を含んでいます。



添付資料



リスティング広告売上高の業界別シェア

広告売上高の増加額(前年同四半期比)が大きかった業界

- 百貨店、通販、ショッピングモール
- 各種人材サービス
- ファッション・アクセサリー

広告売上高の減少額(前年同四半期比)が大きかった業界

- 情報処理サービス・ソフト会社、インターネット情報サービス
- 交通・レジャー
- 金融・保険・証券(含消費者金融)

| | 10/3Q | 4Q | 11/1Q | 2Q | 3Q |
|------------------------------|--------|--------|--------|--------|--------|
| 金融・保険・証券(含消費者金融) | 10.6% | 10.7% | 10.4% | 10.3% | 10.2% |
| 百貨店、通販、ショッピングモール | 7.4% | 6.8% | 7.3% | 6.8% | 9.2% |
| 交通・レジャー | 8.2% | 8.2% | 7.9% | 10.0% | 7.4% |
| 医療、福祉/美容、健康サービス | 6.2% | 6.3% | 6.9% | 7.0% | 6.8% |
| 化粧品、生活用品、健康食品、健康器具 | 7.1% | 6.3% | 7.1% | 7.2% | 6.7% |
| 不動産・住宅・住宅設備 | 6.0% | 8.0% | 6.1% | 6.5% | 6.5% |
| ファッション・アクセサリー | 5.0% | 4.7% | 5.1% | 5.7% | 5.7% |
| 各種教育サービス・大学等 | 5.1% | 6.1% | 5.5% | 5.6% | 5.1% |
| 各種人材サービス | 3.1% | 4.2% | 3.6% | 4.0% | 4.7% |
| インテリア、ガーデニング、リフォーム、DIY用品 | 2.9% | 2.9% | 3.6% | 3.3% | 3.5% |
| 情報処理サービス・ソフト会社、インターネット情報サービス | 6.1% | 5.9% | 5.6% | 3.4% | 3.3% |
| 自動車・関連品(輸送用機器) | 2.9% | 3.3% | 2.9% | 2.9% | 2.8% |
| その他 | 29.4% | 26.6% | 28.0% | 27.3% | 28.1% |
| 合計 | 100.0% | 100.0% | 100.0% | 100.0% | 100.0% |

Y! ディ스플레이広告売上高の業界別シェア

広告売上高の増加額(前年同四半期比)が大きかった業界

- 化粧品・トイレタリー
- 不動産・建設
- 交通・レジャー

広告売上高の減少額(前年同四半期比)が大きかった業界

- インターネット情報サービス・メールサービス
- 自動車・関連品(輸送機器)
- 金融・保険・証券(含消費者金融)

| | 10/3Q | 4Q | 11/1Q | 2Q | 3Q |
|----------------------|--------|--------|--------|--------|--------|
| 金融・保険・証券(含消費者金融) | 15.3% | 16.1% | 14.9% | 14.2% | 12.9% |
| 化粧品・トイレタリー | 7.9% | 6.7% | 12.0% | 9.6% | 10.7% |
| 不動産・建設 | 8.0% | 11.8% | 10.3% | 10.9% | 10.0% |
| 自動車・関連品(輸送用機器) | 12.6% | 12.8% | 9.1% | 10.4% | 9.0% |
| 交通・レジャー | 7.4% | 7.6% | 7.0% | 7.7% | 8.6% |
| 食品 | 5.2% | 4.8% | 6.9% | 6.3% | 6.2% |
| ファッション・アクセサリ | 4.8% | 2.8% | 4.4% | 3.8% | 5.4% |
| 飲料・嗜好品 | 3.7% | 4.0% | 4.2% | 4.4% | 4.8% |
| 移動体通信サービス | 4.7% | 5.7% | 3.1% | 3.0% | 4.5% |
| コンピュータ・コンピュータ関連・事務機器 | 2.7% | 2.8% | 2.0% | 3.3% | 3.4% |
| 家電・AV機器(電気製品) | 3.4% | 1.2% | 2.5% | 2.3% | 2.9% |
| エンターテインメント系ソフト | 2.9% | 2.6% | 1.4% | 1.5% | 2.5% |
| その他 | 21.4% | 21.1% | 22.2% | 22.6% | 19.1% |
| 合計 | 100.0% | 100.0% | 100.0% | 100.0% | 100.0% |

■上記は広告内容により分類しています。



四半期事業データ ①

| 項目(四半期平均) | 2010年10-12月 | 2011年10-12月 |
|---------------------------------------|-------------|-------------|
| Yahoo! JAPAN 月間総ページビュー数 (百万PV) | 48,043 | 49,663 |
| モバイルフォン 月間ページビュー数 (百万PV) | 8,248 | 10,894 |
| Yahoo! JAPAN 月間ユニークブラウザ数 (百万ブラウザ)(1) | 215.41 | 253.53 |
| Yahoo! JAPAN 月間アクティブユーザーID数 (百万ID)(2) | 24.84 | 26.01 |
| Yahoo!プレミアム会員ID数 (四半期末)(百万ID) | 7.68 | 7.82 |

(1) 各月中に当社サービスにアクセスしたブラウザ数

(2) 各月中にログインしたYahoo! JAPAN ID数

注1: Yahoo! JAPAN 月間総ページビュー数については、利用状況をより正確に反映したデータを開示するため、ツールバー起動時に発生するページビュー数等を計測対象から除いています。

注2: Yahoo! JAPAN 月間ユニークブラウザ数、Yahoo! JAPAN 月間アクティブユーザーID数については、ウェブサーバーからの配信を計測する従来の計測方法を取りやめ、ブラウザでの表示をCSC (Client Side Counting) により計測する方法に変更しています。



四半期事業データ ②

| 項目 (四半期平均) | 2010年10-12月 | 2011年10-12月 |
|------------------------------|-------------|-------------|
| Yahoo!オークション | | |
| 月間ユニークブラウザ数 (百万ブラウザ) | 36.56 | 37.96 |
| ストア数 (四半期末) (店舗) | 17,439 | 17,023 |
| 取扱高 (四半期計) (億円) | 1,812 | 1,826 |
| 落札単価 (円) | 4,905 | 5,021 |
| 落札率 (%) | 14 | 11 |
| ショッピング関連 | | |
| 月間ユニークブラウザ数 (百万ブラウザ) | 36.04 | 43.82 |
| ストア数 (四半期末) (店舗) | 20,933 | 20,513 |
| 取扱高 (四半期計) (億円) (1) | 763 | 830 |
| Yahoo!オークション+ショッピング関連 | | |
| 取扱高 (四半期計) (億円) | 2,576 | 2,656 |
| モバイル取扱高 (四半期計) (億円) | 510 | 696 |

(1) 「Yahoo!ショッピング」、「Yahoo!チケット」、「Yahoo!トラベル」を含む。

注1:「Yahoo!オークション」月間ユニークブラウザ数、「Yahoo!ショッピング」月間ユニークブラウザ数については、ウェブサーバーからの配信を計測する従来の方法を取りやめ、ブラウザでの表示をCSC (Client Side Counting) により計測する方法に変更しています。

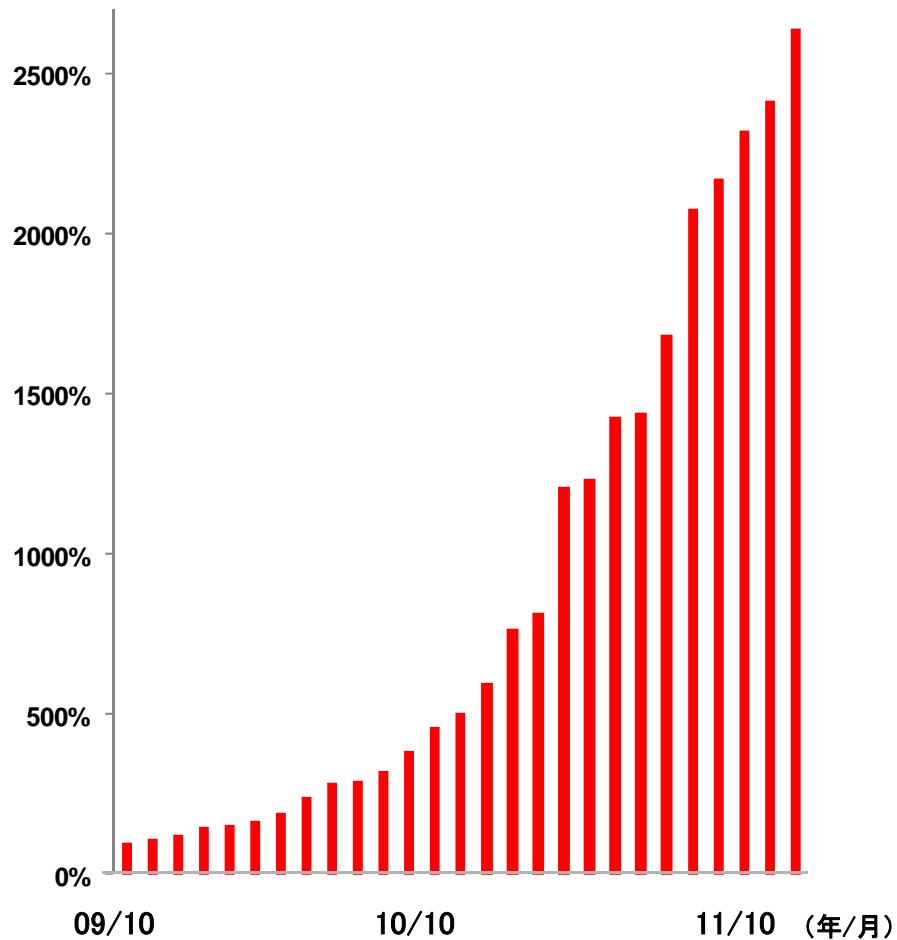
注2:「Yahoo!オークション」モバイル取扱高は、従来、最終入札がモバイル経由の場合のみ集計していましたが、2011年1月より、モバイル経由の入札を全て集計するよう定義を変更しました。尚、過去のデータは遡及修正していません。





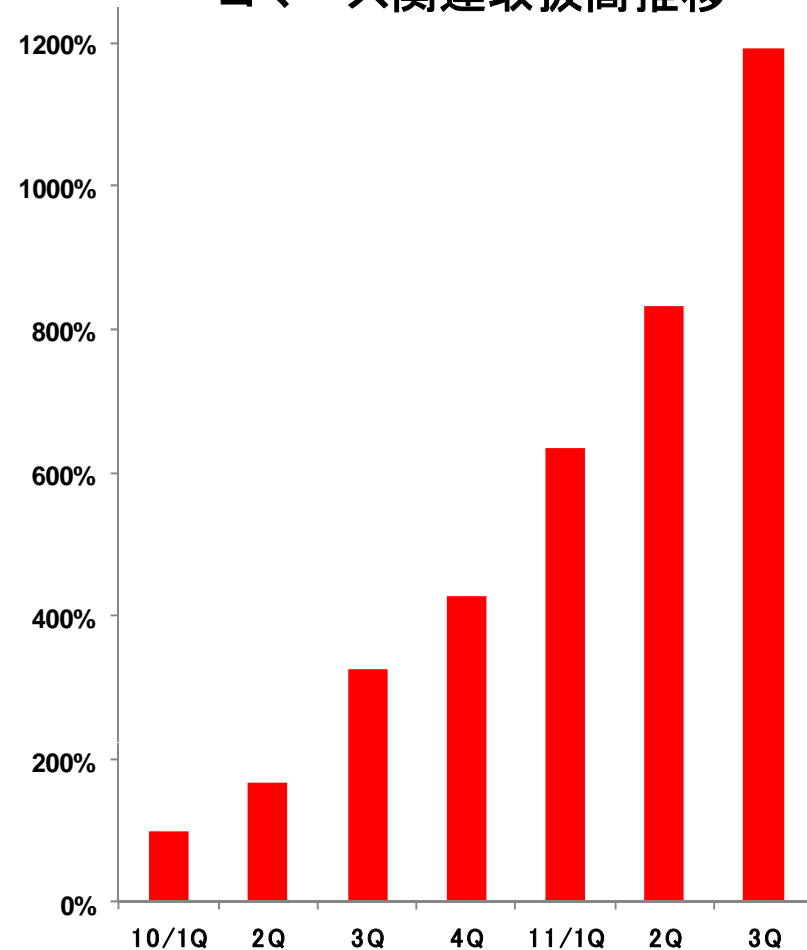
スマートフォン版「Yahoo! JAPAN」の 利用拡大

スマートフォン版「Yahoo! JAPAN」 ページビュー数推移



* 2009年10月を100%として算出。
* アプリを利用した一部アクセスを含まない。

スマートフォン経由 コマース関連取扱高推移

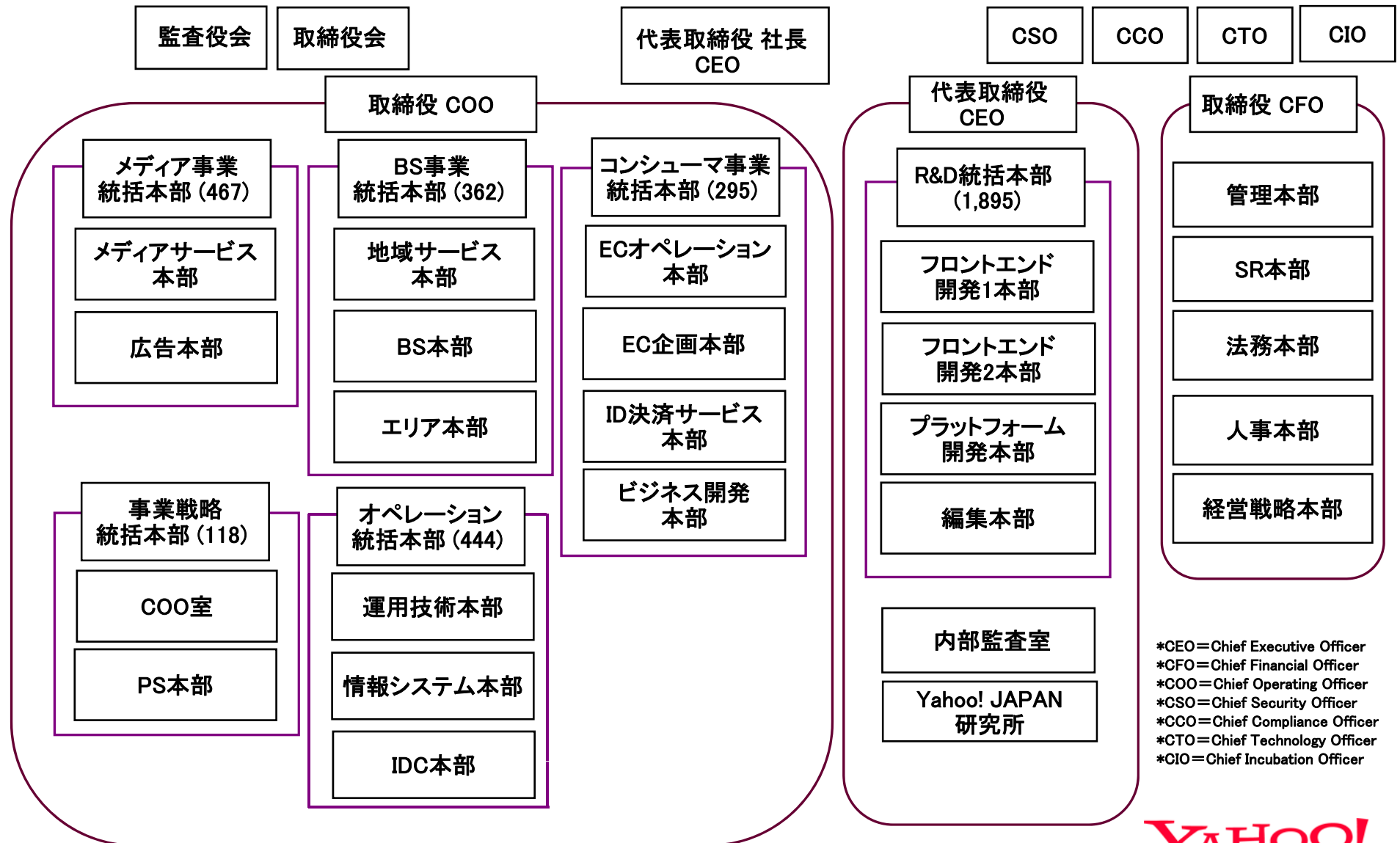


* 2010年度第1四半期を100%として算出。





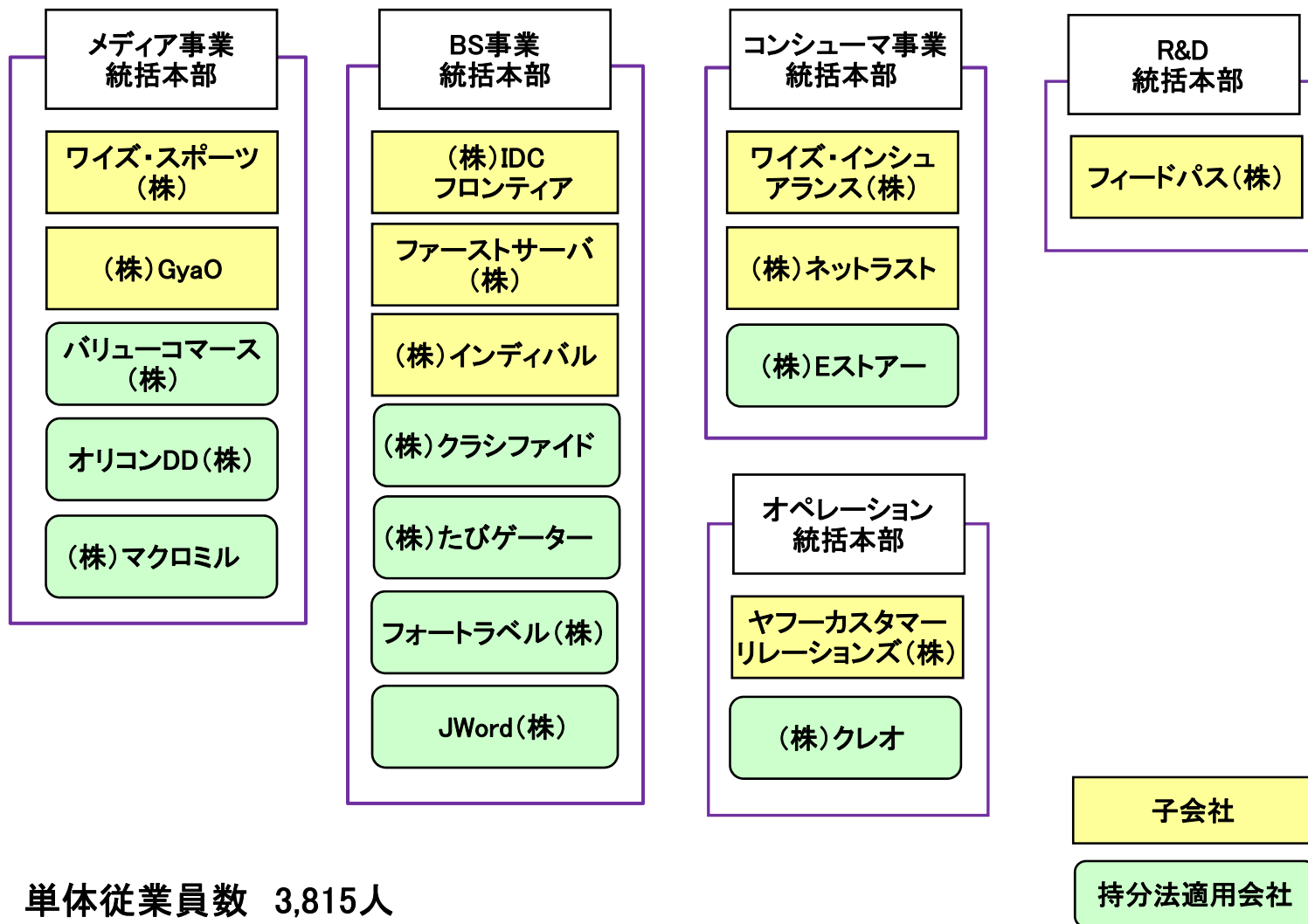
組織図(単体ベース)



*CEO=Chief Executive Officer
 *CFO=Chief Financial Officer
 *COO=Chief Operating Officer
 *CSO=Chief Security Officer
 *CCO=Chief Compliance Officer
 *CTO=Chief Technology Officer
 *CIO=Chief Incubation Officer



主なグループ企業



単体従業員数 3,815人
連結従業員数 5,049人 (2011年12月末現在)





各セグメントに含まれる主な商品項目

メディア事業

広告関連

リスティング広告(広告会社経由)

ディスプレイ広告(バナー、テキスト、メール、映像)

BS事業

広告関連

リスティング広告(オンライン経由)

法人向けサービス

データセンター関連、「Yahoo!ウェブホスティング」、「Yahoo!トラベル」等

情報掲載サービス

「Yahoo!不動産」、「Yahoo!リクナビ」等

コンシューマ事業

コマース関連

「Yahoo!オークション」「Yahoo!ショッピング」のテナント料・システム利用料
決済関連、有料デジタルコンテンツ等

会員サービス

「Yahoo!プレミアム」、「Yahoo! BB」ISP料金、「Yahoo!パートナー」等

広告関連

ディスプレイ広告等

その他

「Yahoo! BB」インセンティブ等



当グループのWeb上のIR情報は、以下のURLをご参照ください。

<http://ir.yahoo.co.jp/>